

ГАРАНТИЙНЫЙ ТАЛОН

Дата продажи _____

Дата установки _____

Печать/подпись продавца _____

Печать/подпись установщика _____

Для обеспечения длительной и комфортной эксплуатации приобретенной Вами продукции торговой марки **RIVER** мы настоятельно рекомендуем:

- Для установки изделия пользоваться услугами квалифицированных специалистов, уполномоченных на проведение сантехнических работ.
- При установке строго придерживаться требований Инструкции по установке и эксплуатации.

Гарантийный срок исчисляется с момента продажи изделия магазином и составляет: 1 год для смесителей, душевых систем, душевых гарнитуров.

При обнаружении в течение гарантийного срока в данном изделии недостатков, кроме возникших после передачи товара покупателю вследствие нарушения последним правил транспортировки, хранения, либо использования, а также действий третьих лиц или обстоятельств непреодолимой силы, мы обязуемся удовлетворить требования потребителя в соответствии с законом при следующих условиях:

Данная гарантия распространяется только на изделия, используемые в личных, семейных или домашних целях, не связанных с предпринимательской деятельностью. При применении изделия в коммерческой, общественной или промышленной сфере деятельности гарантийный срок составляет 6 месяцев.

В случае подачи заявления для проведения гарантийного ремонта изделия необходимо предъявить следующие документы: кассовый чек и подписанный покупателем правильно заполненный гарантийный талон с указанием артикула изделия, даты продажи, четко различимой печати продавца. В случае утраты перечисленных документов срок гарантии исчисляется со дня изготовления изделия.

Уважаемый Покупатель! При приобретении продукции проверьте правильность заполнения ГАРАНТИЙНОГО ТАЛОНА:

Гарантийный ремонт выполняется бесплатно. При этом гарантия не возобновляется заново, а действует дальше. Вопрос целесообразности замены или ремонта неисправных частей решает Сервисный центр. Решение о выезде мастера Сервисного центра на место установки изделия принимается Сервисным центром. Заменяемые детали переходят в собственность Сервисного центра. В случае проведения платного ремонта гарантийное обслуживание распространяется только на замененные части и действительно в течение 6 месяцев.

Услуги по установке (монтажу/демонтажу) изделия, работы, связанные с его наладкой и профилактическим обслуживанием не входят в гарантийные обязательства и выполняются Сервисным центром за дополнительную плату.

Гарантия не распространяется:

1. На внешние и внутренние загрязнения, царапины, трещины, вмятины, потертости и прочие механические повреждения, возникшие в процессе эксплуатации или транспортировки.
2. На недостатки изделия, возникшие вследствие эксплуатации с неустраненными иными недостатками, либо возникшие вследствие технического обслуживания или ремонта лицами или организациями, не являющимися уполномоченными сервисными организациями.
3. На изделия, подвергшиеся конструктивным изменениям или используемые не по их прямому назначению.
4. На недостатки изделия, возникшие вследствие образования известкового налета либо использования загрязненной воды.
5. На недостатки изделия, вызванные по независящим от производителя причинам, таким как, явления природы и стихийные бедствия, пожар, домашние и дикие животные.
6. На недостатки изделий, возникшие в результате несоблюдения требований Инструкции по эксплуатации, неправильной установкой, небрежным обращением или плохим уходом, в том числе на дефекты поверхности изделия, возникшие в результате использования кислотосодержащих или абразивных средств.
7. На дефекты изделия, вызванные попадание внутрь инородных предметов и механических примесей.
8. На расходные материалы, подверженные естественному износу (фильтры, прокладки, уплотнения, сальники, декоративные накладки, электрические лампы, азраторы, элементы питания и др.)
9. На работы по установке, настройке, регулировке, чистке изделия, замене расходных материалов и прочий уход за изделием.
10. На комплектацию изделия.

Претензий по внешнему виду и комплектности не имею, с гарантийными условиями и инструкциями по монтажу, обслуживанию и уходу ознакомлен.

Подпись покупателя _____

Дата _____

Дата

Товар не подлежит обязательной сертификации.

Производитель оставляет за собой право на внесение изменения в конструкцию, дизайн и комплектацию.

Производитель «Пинху Ватерфал Сантехническое Оборудование» КНР, г. Пинху.

ТОРГОВАЯ МАРКА



РОССИЯ

ИНСТРУКЦИЯ ПО УСТАНОВКЕ ДУШЕВОГО ОГРАЖДЕНИЯ DREIKE



DREIKE 120 MT 1200*1850 мм

DREIKE 140 MT 1400*1850 мм

Стекло матовое

Официальный сервисный центр RIVER – 8-495-908-88-78, 8-926-693-50-35

Сборка душевого ограждения DREIKE

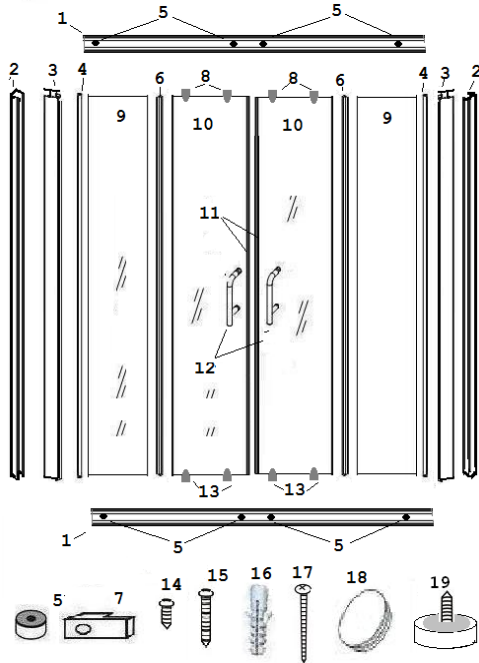


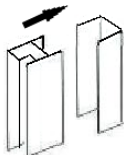
Рис.1

При нарушении правил установки и эксплуатации гарантийное обслуживание душевого ограждения не производится.

Предварительно с помощью уровня выровняйте место, где будет установлено душевое ограждение

1. Снимите пристенные профили /2/ с боковых пристенных профилей /3/ (рис.2).

Рис.2



2. Соедините верхний и нижний направляющие профили /1/ с боковыми вертикальными профилями /3/ с помощью саморезов 4*30 /15/.

3. С одной стороны неподвижных стекол /9/ наденьте П-образные уплотнители /4/ и вставьте их в собранный каркас (рис. 3).

4. На углы стекол наденьте держатели стекол /7/ и прикрепите их саморезами 4*8 /14/ к направляющим профилям /1/. Саморезы 4*8 /14/ входят в комплект с держателями.

5. Прикрепите на верхний и нижний направляющие профили /1/ ограничители /5/ с помощью саморезов 4*8 /14/. Саморезы 4*8 /14/ входят в комплект с ограничителями.

Внимание! Держатели /7/ и ограничители движения стекла двери /5/ прикручивайте с осторожностью, чтобы не повредить внешнюю сторону алюминиевых направляющих профилей /1/.



Рис.3

№	Наименование	AMUR 90/26 / 90/46
1	Верхний и нижний направляющие профили	2
2	Пристенный вертикальный профиль	2
3	Вертикальный боковой профиль	2
4	П-образный уплотнитель для установки неподвижного стекла в боковые профили	2
5	Ограничители движения стекла двери	8
6	Г-образный уплотнитель на неподвижное стекло и стекло двери	4
7	Держатель стекла	4
8	Верхние ролики	4
9	Неподвижное стекло	2
10	Стекло двери	2
11	Магнитный уплотнитель на стекло двери	2
12	Ручка	2
13	Нижние ролики	4
14	Саморезы 4*8 для крепления держателей и ограничителей движения стекла (в комплекте с ограничителями и держателями)	12
15	Саморезы 4*30 для крепления направляющих профилей с боковыми профилями	8
16	Дюбель	6
17	Саморезы 4*50 для крепления профилей пп.2 к стене	6
18	Колпачки на саморезы /17/	6
18	Саморезы 4*12 с шайбами и колпачками для крепления пристенных профилей с боковыми профилями	6
20	Сверло	1

6. С помощью уровня и карандаша изнутри пристенных профилей /2/ отметьте места крепления их к стене (рис.4). Расстояние душевого ограждения от края душевого поддона должно быть не менее 5 мм..

7. Просверлите в стене отверстия для крепления профилей, установите дюбели /1/.

8. Наденьте пристенные профили /2/ на боковые профили /3/ (рис.5).

9. Установите душевое ограждение в проем, отрегулируйте его по ширине проема за счет пристенных профилей. Пристенные профили /2/ позволяют скрыть небольшую неровность стен. Через отверстия на боковых вертикальных профилях прикрепите пристенные профили /2/ к стене (рис.6).

Рис.4

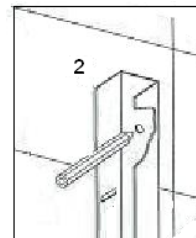


Рис.5

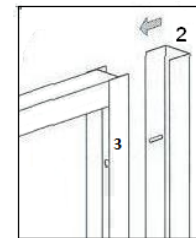
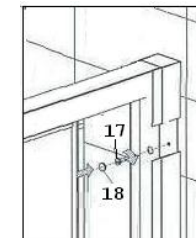
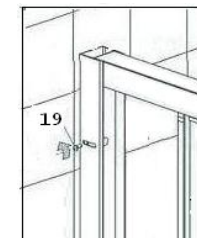


Рис.6



10. Еще раз с помощью уровня проверьте вертикальность установки душевого ограждения. Через отверстия на боковых частях пристенных профилей с помощью сверла, входящего в комплект душевого ограждения просверлите отверстия в боковых профилях /3/ (рис.7). Скрепите профили с помощью саморезов с шайбами 4*12 /18/ и закройте их декоративными колпачками, входящими в комплект с саморезами..

Рис.7

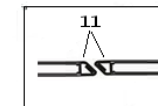


11. На стекло двери /10/ установите ролики /8 и 13/, ролики с кнопкой регулировки /13/ устанавливаются снизу. Смажьте направляющие профили силиконовой смазкой.

12. Навесьте дверь, сначала вставив ролики в верхний направляющий профиль, затем, нажав кнопки на нижних роликах, установите их в нижний направляющий профиль.

13. На место стыка стекол дверей /10/ наденьте уплотнители с магнитом /11 (рис.8)/. С дугой стороны на стекла дверей /10/ и на неподвижные стекла наденьте Г-образные уплотнители/6/.

Рис.8



При желании на все места соединений с поддоном и стенами нанесите санитарный герметик

14. Если вы использовали санитарный герметик, то душевой кабиной можно пользоваться через 24 часа после установки душевой кабины. При обнаружении протечек повторно нанесите герметик по швам соединения.

Уход за душевым ограждением.

Грязь с поверхности, пожалуйста, вытирайте с мягким жидким моющим средством, смывайте его чистой водой, протирайте поверхность душевой системы мягкой хлопчатобумажной тканью.

Не чистите изделие моющими средствами или порошком, имеющими грубую структуру, жесткими щетками, абразивными составами, для того, чтобы не повредить поверхность изделия.

Не используйте кислые, щелочные очищающие средства, чтобы не повредить поверхность изделия.

Не используйте для чистки парогенератор.