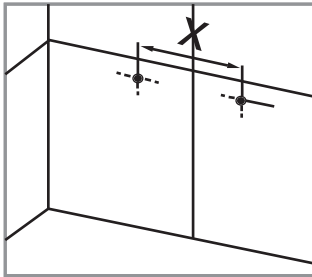
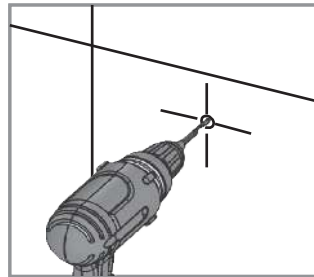


### УСТАНОВКА РАКОВИНЫ ПОДВЕСНОГО ТИПА

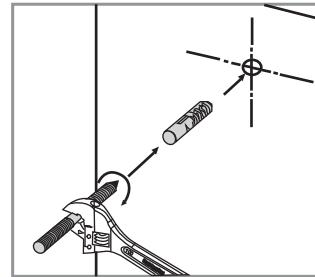
Элементы крепежа:



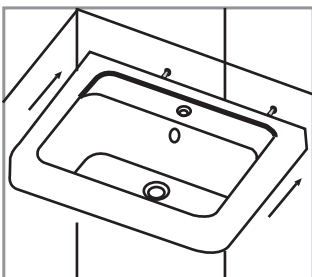
1. Разметить на стене точки сверления монтажных отверстий для крепления раковины. Расстояние между монтажными отверстиями указаны в таблице (Таблица 1).



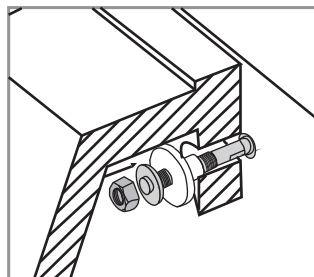
2. Просверлить отверстия в указанных точках.



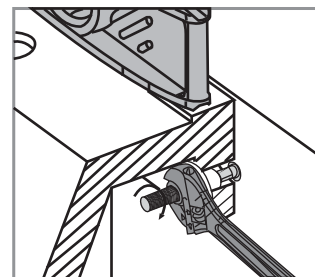
3. Установить дюбеля в отверстия и вернуть в них монтажные шпильки.



4. Установить раковину монтажными отверстиями на шпильки крепления.



5. Закрепить раковину на шпильках при помощи крепежных элементов согласно рисунку.



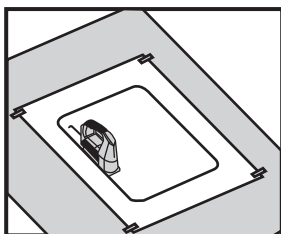
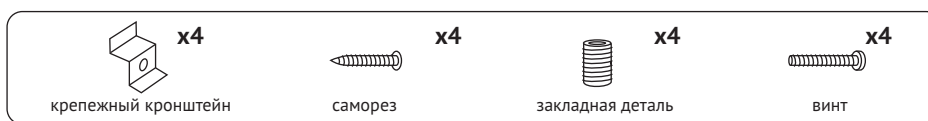
6. Отрегулировать раковину по уровню и полностью затянуть крепежные гайки.

Таблица 1 - Расстояние между монтажными отверстиями подвесных раковин

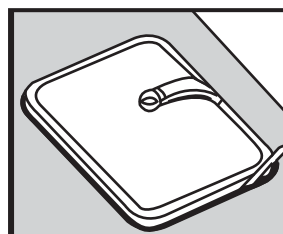
Артикул	X, мм
182002	280
182003	280
182004	280
182005	180
182006	280
182007	280
182008	165
182009	260
182010	260
182012	190

### УСТАНОВКА ВСТРАИВАЕМОЙ СНИЗУ РАКОВИНЫ

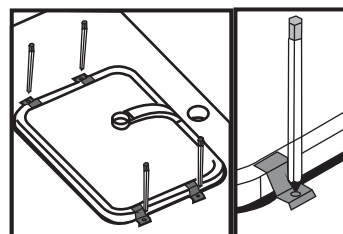
Элементы крепежа:



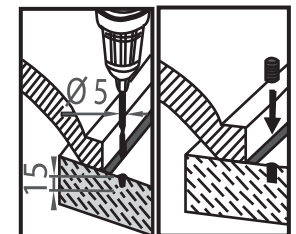
1. Закрепить заранее самостоятельно подготовленный шаблон для вырезки на монтажной поверхности. Вырезать отверстие по размеченному шаблону.



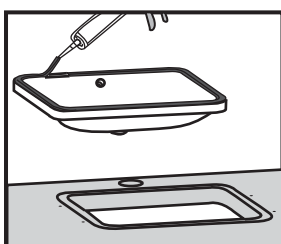
2. Разместить раковину с обратной стороны столешницы согласно вырезанному отверстию. Обрисовать раковину по периметру внешнего края.



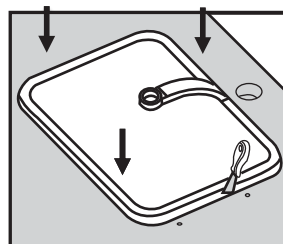
3. Согласно рисунку разместить крепежные элементы на монтажной поверхности и отметить точки их крепления.



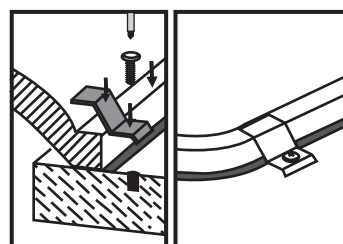
4. Для крепления раковины к каменной поверхности необходимо в отмеченных точках просверлить отверстия диаметром 5 мм, глубиной 15 мм и установить в них закладные детали. Крепление к деревянной поверхности выполняется саморезами по дереву.



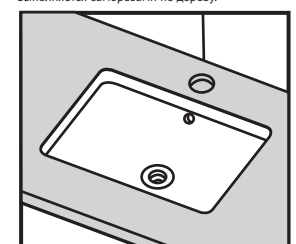
5. Нанести силиконовый герметик на зону прилегания раковины к монтажной поверхности по всему периметру.



6. Прижать раковину к поверхности. При необходимости удалить излишки герметика.

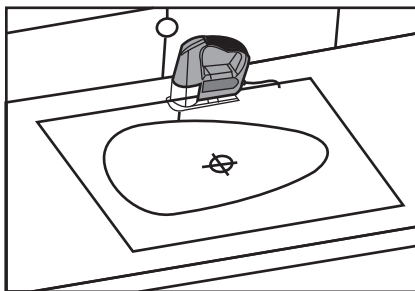


7. Зафиксировать раковину соответствующими крепежными элементами на монтажной поверхности.

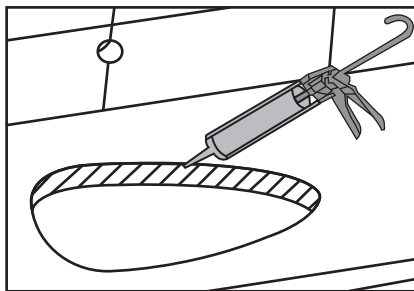


8. Не перемещать и не эксплуатировать раковину в течение 24 часов до полного высыхания герметика.

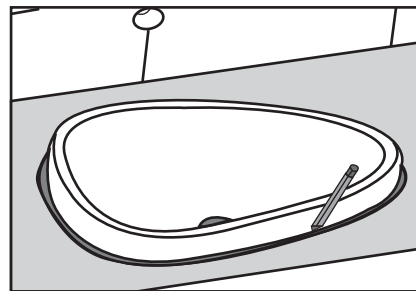
## УСТАНОВКА ВСТРАИВАЕМОЙ РАКОВИНЫ



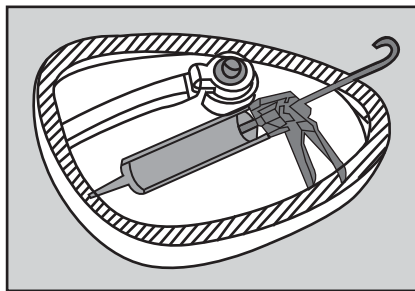
1. Закрепить заранее самостоятельно подготовленный шаблон для вырезки на монтажной поверхности. Вырезать отверстие по размеченному шаблону.



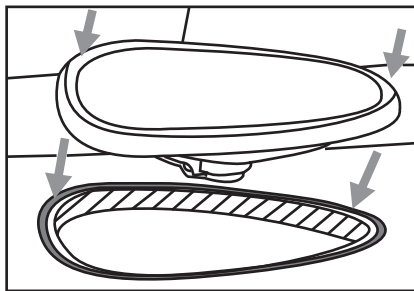
2. Если используется деревянная столешница, нанести герметик на края, где был сделан разрез, чтобы предотвратить попадание влаги



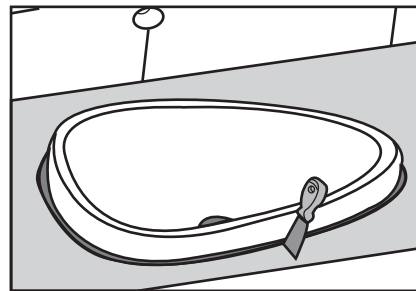
3. Разместить раковину по центру отверстия, чтобы края раковины ложились на края поверхности равномерно со всех сторон. После выравнивания обрисовать раковину по периметру.



4. Нанести силиконовый герметик на зону прилегания раковины к монтажной поверхности по всему периметру.

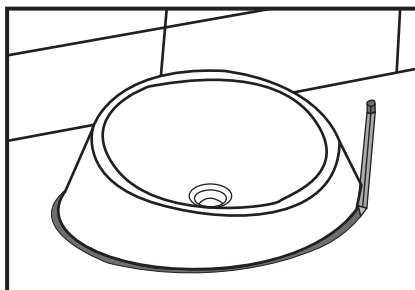


5. Установить раковину на монтажную поверхность согласно размеченному контуру. Прижать раковину к поверхности.

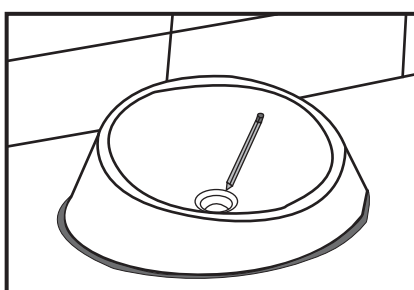


6. При необходимости удалить излишки герметика. Не перемещать и не эксплуатировать раковину в течении 24 часов до полного высыхания герметика.

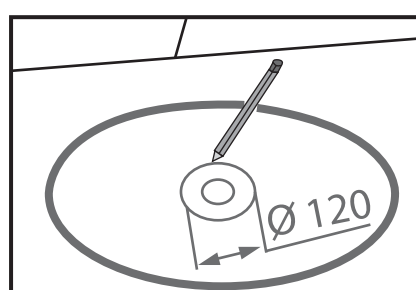
## УСТАНОВКА НАКЛАДНОЙ РАКОВИНЫ



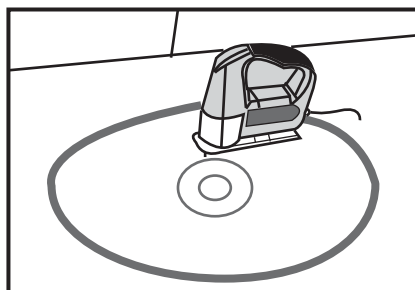
1. Разместить раковину на монтажной поверхности. Обрисовать раковину по периметру.



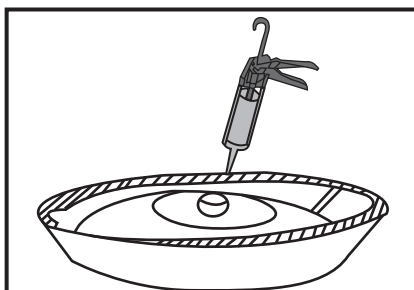
2. Отметить сливное отверстие раковины на монтажной поверхности.



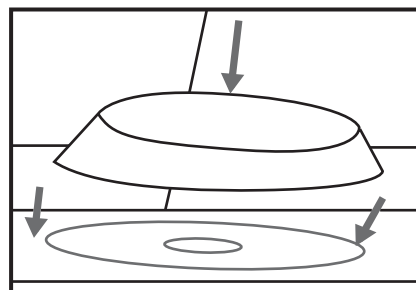
3. Снять раковину с монтажной поверхности. Отметить круг диаметром 120 мм, используя центр ранее размеченного сливного отверстия.



4. Вырезать отверстие диаметром 120 мм по размеченному кругу.



5. Нанести силиконовый герметик на зону прилегания раковины к монтажной поверхности по всему периметру.



6. Установить раковину на монтажную поверхность согласно размеченному контуру. Прижать раковину к поверхности.

7. При необходимости удалить излишки герметика. Не перемещать и не эксплуатировать раковину в течении 24 часов до полного высыхания герметика.

Примечание: внешний вид изделия и деталей, их количество, могут отличаться от представленных на изображении.