

ВСЕ ПРОДУМАНО!

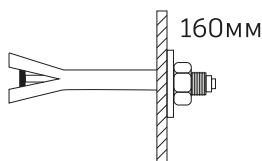
EN KK UZ TG KA KY AZ HY

See page 4 | См. страницу 4

I При установке «накладной» раковины, помните, что навесы тумбы выдерживают максимум 25 кг дополнительного веса, помимо веса самой тумбы, столешницы и накладной раковины.

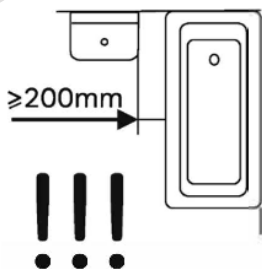


II Крепления необходимо подобрать в зависимости от типа стены (монолит, кирпич и т.д.).



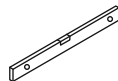
III. Минимальная рекомендованная длина крепления 160мм.

IV



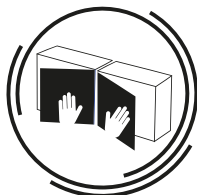
Мебель, расположенную на расстоянии ближе 20 см от источника воды (ванна, душ, биде и др.), нужно защитить перегородкой (ширма, штора и др.) во избежание попадания воды. При попадании влаги на поверхность мебели необходимо протереть ее сухой мягкой тканью.

Необходимые инструменты

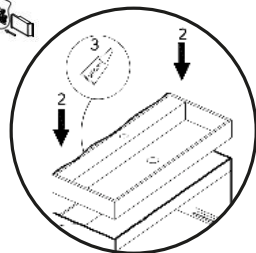
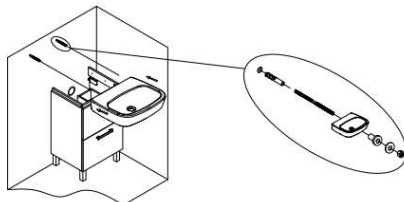
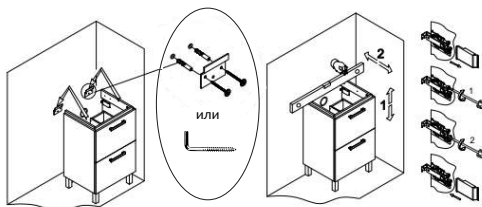


V

При разметке отверстий на стене для крепления тумбы и мебельной раковины необходимо предварительно отцентровать раковину на тумбе относительно вертикальной плоскости.



ПРАВАЯ ИЛИ ЛЕВАЯ
УСТАНОВКА ДВЕРЕК

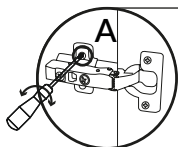


VI

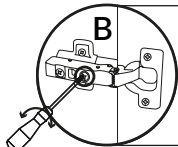
Двери на мебель можно установить с любой стороны – процесс установки идентичен.

VII

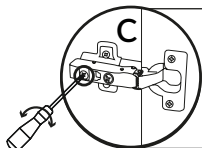
Регулировка петель



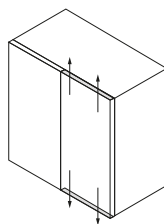
VIII. Смещение петли
выше/ниже



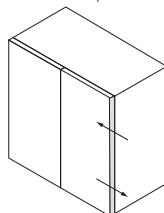
IX. Регулировка
фасада вправо/влево



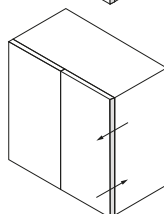
X. Регулировка
фасада вперед/назад



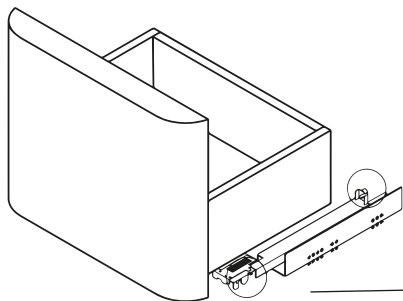
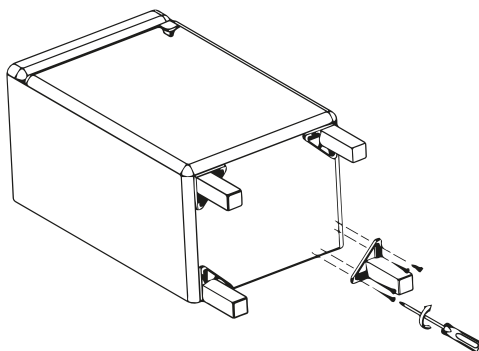
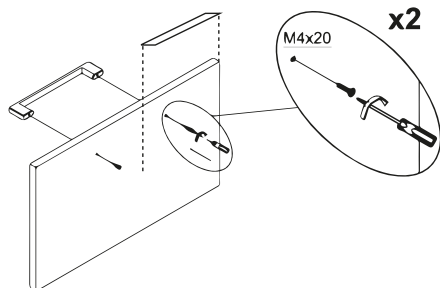
-2
↑↓
+2



+3 ↔ -5



+3.4 ↔ -0.6

XI**Регулировка ящиков****XII. Регулировка по вертикали****XIII****Установка ножек****XIV****Установка ручек****XV****Крепление PUSH TO OPEN**